

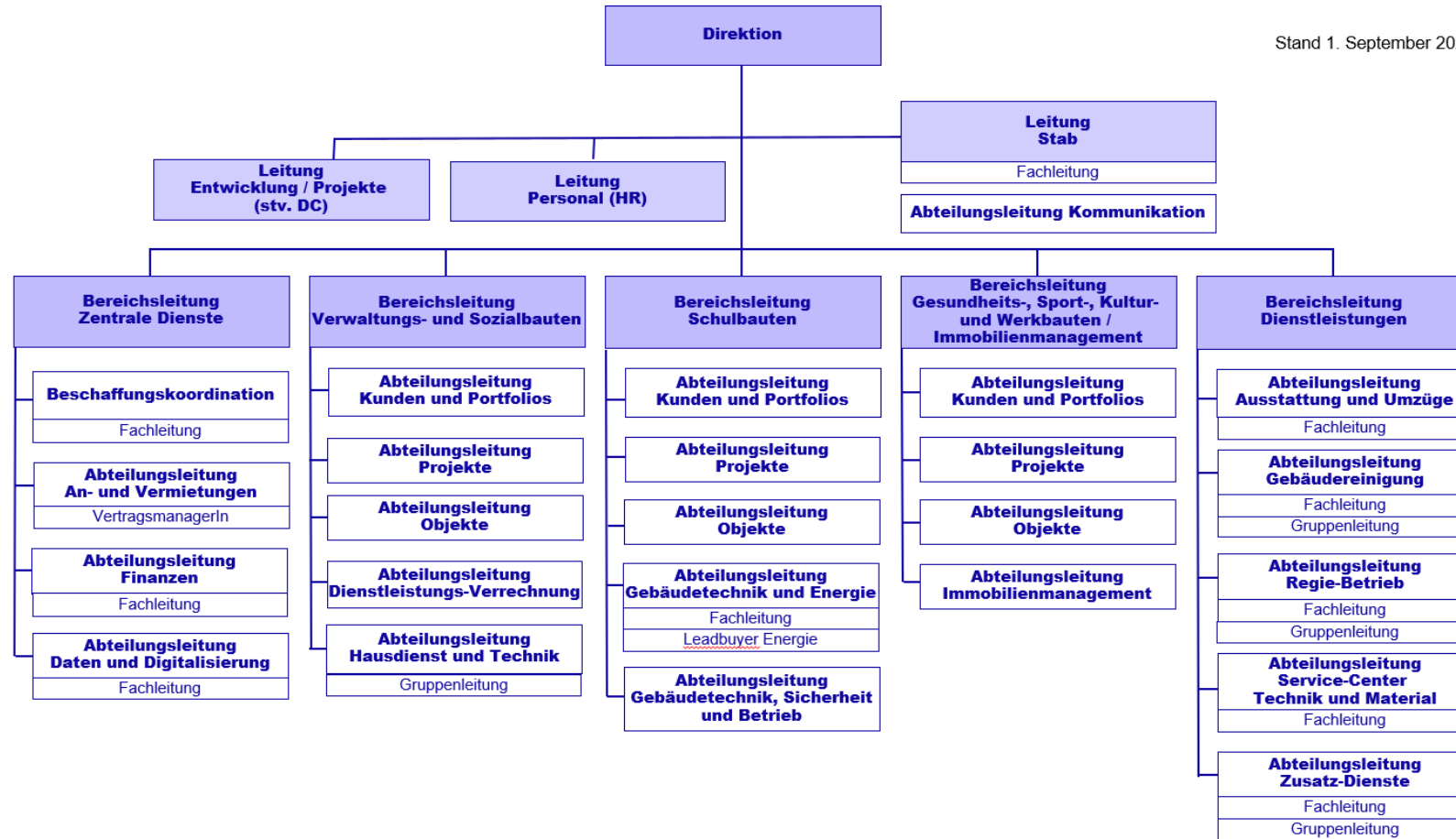
Anhang 4 «IMMO» zum Organisationsreglement des Hochbaudepartements

vom 17. Dezember 2021
mit Änderungen bis 15. März 2024

Mit Anhang 4 zum Organisationsreglement des Hochbaudepartements (OrgR HBD, AS 172.350) regelt der Departementsvorsteher oder die Departementsvorsteherin in Anwendung von Art. 4 Abs. 1, Art. 5 Abs. 1, Art. 6 Abs. 1 und Art. 8 Abs. 2 dieses Reglements die Befugnisse von Funktionsträgerinnen und Funktionsträgern der IMMO in Bezug auf Rechtsgeschäfte, die mit Ermessensspielräumen verbunden sind.

I. Organigramm

Stand 1. September 2023



II. Aufgabenübertragung

Nachfolgend werden den bezeichneten Funktionsträgerinnen und -trägern für ihren jeweiligen Aufgabenbereich gemäss Stellenbeschreibung folgende Kompetenzen übertragen (Angaben jeweils in Franken):

A. Direktion

| | Funktionsbezeichnung | Direktion IMMO / Stv. Direktion / Bereichsleitung Zentrale Dienste* / Leitung Stab * |
|------------|---|---|
| A.1 | Ausgabenbefugnisse | |
| A.1.1 | Wiederkehrende budgetierte neue Ausgaben oder entsprechende Ausfälle von Einnahmen | bis jährlich 15 000 (Art. 64 Abs. 3 lit. b ROAB) |
| A.1.2 | Wiederkehrende budgetierte gebundene Ausgaben oder entsprechende Ausfälle von Einnahmen | bis jährlich 30 000 (Art. 66 Abs. 3 lit. b ROAB) |
| A.1.3 | Einmalige budgetierte gebundene Ausgaben oder entsprechende Ausfälle von Einnahmen | bis 600 000 (Art. 66 Abs. 3 lit. a ROAB) |
| A.1.4 | Einmalige budgetierte neue Ausgaben oder entsprechende Ausfälle von Einnahmen | bis 300 000 (Art. 64 Abs. 3 lit. a ROAB) |
| A.1.5 | Qualifiziert gebundene Ausgaben | bis 2 000 000 (Art. 66b Abs. 1 und 2 ROAB) |
| A.1.6 | Eigene Auslagen gemäss Auslagenreglement (AS 177.150) | bis 500 |
| A.1.7 | Auslagen der unterstellten Angestellten (gemäss Auslagenreglement (AS 177.150) | im Rahmen des Reglements |

| | | |
|------------|--|---|
| A.1.8 | Ausrichtung von Repräsentationsspesen (unter Einhaltung des Reglements über Pauschalspesen für die Mitglieder des Stadtrats, die Behördenmitglieder und die obersten Kaderangehörigen [Kaderspesenreglement, STRB Nr. 873/2016]) | bis 500 |
| | | |
| A.2 | Vergabebefugnisse | |
| A.2.1 | Vergaben (Entscheid über Zuschlag, Zuschlagswiderurf und Verfahrensabbruch) | bis 900 000 (Art. 72 Abs. 3 ROAB) |
| A.2.2 | SAP-Bestellungen nach finanzkompetenzrechtlicher Freigabe | in unbeschränkter Höhe |
| | | |
| A.3 | Vertragsbefugnisse | |
| A.3.1 | Miet- und Pachtverträge (externe Anmietungen) | bis jährlich 50 000 (Art. 64 Abs. 3 lit. c ROAB) |
| A.3.2 | Einnahmen aus Vermietungen und Verpachtungen | bis jährlich 50 000 (Art. 76 Abs. 1 und 3 ROAB) |
| A.3.3 | Dienstbarkeiten, Anmerkungen, Vormerkungen bei einer Entschädigung oder Gegenleistung | bis 300 000 (Art. 78 Abs. 1 lit. b ROAB) |
| A.3.4 | Abschluss von Verträgen, sofern eine rechtskräftige Ausgabenbewilligung und ausreichend Budgetmittel sowie eine rechtskräftige Vergabe vorhanden | i.d.R. Vollzug von Stadtratsbeschlüssen und Verfügungen der/des VHB gestützt auf Art. 45 ROAB in unbeschränkter Höhe im Aufgabenbereich der IMMO (Ziff. 8.2.3 DGA, Anhang 2 zu ROAB) |
| | | |

| A.4 | Sonstige rechtsgeschäftliche Befugnisse | |
|------------|--|-----|
| A.4.1 | Erlass von Personalverfügungen für befristete Anstellungen, die länger als zwei Jahre dauern (Leitende Hausdienst und Technik) | X |
| A.4.2 | Bezeichnung der für die Führung und Überwachung der Kassen verantwortlichen Personen | X |
| A.4.3 | Unterzeichnung von Baugesuchen | X |
| A.4.4 | Erlass von Hausverboten | X |
| A.4.5 | Abschluss von verwaltungsinternen Leistungsvereinbarungen | X |
| A.4.6 | Einführung eines «Mitarbeitende-werben-Mitarbeitende-Programms» gemäss Art. 64 ff. AB PR (AS 177.101) | X** |

* wenn in stellvertretender Funktion (Abwesenheit DC und stv DC)

** Die Einführung des Programms ist der Direktorin IMMO vorbehalten

B. Stab

| | Funktionsbezeichnung | Abteilungsleitung / stv. Abteilungslei- tung / Fachleitung | Leitung Stab / stv. Leitung Stab |
|------------|--|---|---|
| | | | |
| B.1 | Ausgabenbefugnisse | | |
| B.1.1 | Einmalige budgetierte gebundene Ausgaben oder entsprechende Ausfälle von Einnahmen | bis 50 000 | bis 100 000 |
| B.1.2 | Einmalige budgetierte neue Ausgaben oder entsprechende Ausfälle von Einnahmen | bis 50 000 | bis 100 000 |
| | | | |
| B.2 | Vergabebefugnisse | | |
| B.2.1 | Vergaben (Entscheid über Zuschlag, Zuschlagswider- ruf und Verfahrensabbruch) | bis 50 000 | bis 100 000 |
| B.2.2 | SAP-Bestellungen nach ausgaben- und vergaberech- tlicher Freigabe | | in unbe- schränkter Höhe |

C. Personal (HRM)

| | Funktionsbezeichnung | Leitung Personal (HR) / stv. Leitung Personal (HR) | |
|------------|--|---|--|
| | | | |
| C.1 | Ausgabenbefugnisse | | |
| C.1.1 | Einmalige budgetierte gebundene Ausgaben oder entsprechende Ausfälle von Einnahmen | bis 100 000 | |
| C.1.2 | Einmalige budgetierte neue Ausgaben oder entsprechende Ausfälle von Einnahmen | bis 100 000 | |
| | | | |
| C.2 | Vergabebefugnisse | | |
| C.2.1 | Vergaben/Bestellungen (Entscheid über Zuschlag, Zuschlagswiderruf und Verfahrensabbruch) | bis 100 000 | |
| | | | |
| C.3 | Sonstige rechtsgeschäftliche Befugnisse | | |
| C.3.1 | Erlass von Personalverfügungen für Lernende | X | |

D. Bereich Zentrale Dienste

| | Funktionsbezeichnung | Vertragsma- ner/in | Beschaffungskoo- rdination Fachleitug | Abteilungsleitung / stv. Abteilungslei- tung / Fachleitung | Bereichsleitung / stv. Bereichslei- tung |
|------------|---|-------------------------------|---|---|---|
| | | | | | |
| D.1 | Ausgabenbefugnisse | | | | |
| D.1.1 | Einmalige budgetierte gebundene Ausgaben oder entsprechende Ausfälle von Einnahmen | | | bis 50 000 | bis 100 000 |
| D.1.2 | Einmalige budgetierte neue Ausgaben oder entsprechende Ausfälle von Einnahmen | | | bis 50 000 | bis 100 000 |
| D.1.3 | Qualifiziert gebundene Ausgaben | | | bis 250 000 | bis 500 000 |
| | | | | | |
| D.2 | Vergabebefugnisse | | | | |
| D.2.1 | Vergaben/Bestellungen (Entscheid über Zuschlag, Zuschlagswiderruf und Verfahrensabbruch) | | | bis 50 000 | bis 100 000 |
| D.2.2 | Ermächtigung für Erhöhung des Vergabebetrags für unvorhergesehene Zusatzarbeiten, entsprechend den Festlegungen im Vergabeentscheid | | im Rahmen der Vergabekompetenzen gemäss Ziff. A.2.1–A.2.3 | | |
| | | | | | |
| D.3 | Vertragsbefugnisse | | | | |
| D.3.1 | Miet- und Pachtverträge (externe Anmietungen) | bis 50 000 p.a. *** | | | |
| D.3.2 | Vermietungen und Verpachtungen | bis 50 000 p.a. *** | | | |

| | Funktionsbezeichnung | Vertragsmanager/in | Beschaffungskoordination Fachleitung | Abteilungsleitung / stv. Abteilungsleitung / Fachleitung | Bereichsleitung / stv. Bereichsleitung |
|------------|---|---------------------------|---|---|---|
| D.3.3 | Dienstbarkeiten, Anmerkungen, Vormerkungen bei einer Entschädigung oder Gegenleistung: öffentliche Beurkundung, Eintragung und Löschung im Grundbuch | bis 300 000 p.a. *** | | | |
| D.3.4 | Grenzbereinigungen oder Zusammenlegungen von städtischen Grundstücken (Vollzug von Mutationen für die Nachführung der amtlichen Vermessung) und damit einhergehend die Bereinigung sämtlicher Grundbucheinträge und alle in diesem Zusammenhang stehenden Rechtsgeschäfte (Vollzug rechtskräftiger Entscheide). | X | | | |
| D.3.5 | Abschluss von Mietverträgen, Auslösen von Verlängerungsoptionen oder unbefristetes Weiterlaufen von Mietverträgen nach finanzkompetenzrechtlicher Freigabe (Vollzug rechtskräftiger Entscheide) | X | | | |
| | | | | | |
| D.4 | Sonstige rechtsgeschäftliche Befugnisse | | | | |
| D.4.1 | Abschluss von Gebrauchsleiheverträgen über die Benützung von Dächern der Gebäude im Verwaltungsvermögen der IMMO für das Aufstellen und den Betrieb von Solaranlagen | X | | | |
| D.4.2 | Vertretung der Stadt Zürich mit Einzelunterschrift in Sachen Gesuch um Erteilung eines gerichtlichen Verbots auf einem städtischen Grundstück beim Bezirksgericht Zürich | X | | | |

| | Funktionsbezeichnung | Vertragsma- ner/in | Beschaffungskoo- rdination Fachleitung | Abteilungsleitung / stv. Abteilungslei- tung / Fachleitung | Bereichsleitung / stv. Bereichslei- tung |
|-------|---|-------------------------------|---|---|---|
| D.4.3 | Vertretung der IMMO bei Mit- und Stockwerkeigentü- merversammlungen (Art. 10 Richtlinien Beteiligungs- management) | X | | | |
| D.4.4 | Vertretung der Stadt Zürich bei Schlichtungsverhand- lungen in Streitigkeiten zu Miete und Pacht von Wohn- und Geschäftsräumen sowohl als Klägerin wie auch als Beklagte | X | | | |
| D.4.5 | Unterschriftsberechtigung als Grundeigentümervertre- tung im Zusammenhang mit Reklamegesuchen von Plakatgesellschaften auf Grundstücken der IMMO | X | | | |
| D.4.6 | Zahlungsfreigabeberechtigung gemäss Art. 86 Abs. 2 FHR für die gesamte IMMO | | | | X |
| D.4.7 | Einleiten und Durchführen von Betreibungsverfahren für die gesamte IMMO | | | | X |
| | | | | | |

| | | | | | |
|-------|--|--|---|--|--|
| D.4.8 | <p>Mitteilung mittels anfechtbarer Verfügung von Zuschlag, Zuschlagswiderruf, Verfahrensausschluss, Verfahrensabbruch, sofern rechtskräftiger Entscheid vorhanden;</p> <p>Mitteilung mittels anfechtbarer Verfügung von Präqualifikationsentscheid, inkl. weitere Selektionen von Anbietenden bei mehrstufigen Verfahren;</p> <p>Einlösung von Optionen, sofern rechtskräftiger Zuschlag vorhanden;</p> <p>Publikation auf SIMAP</p> | | X | | |
|-------|--|--|---|--|--|

*** nach vorgängiger Unterrichtung der DC

E. Bereich Verwaltungs- und Sozialbauten

| | Funktionsbezeichnung | Gruppenleitung | Abteilungsleitung / stv. Abteilungslei- tung / Fachleitung | Bereichsleitung / stv. Bereichslei- tung |
|------------|--|--|---|---|
| E.1 | Ausgabenbefugnisse | | | |
| E.1.1 | Einmalige budgetierte gebundene Ausgaben oder entsprechende Ausfälle von Einnahmen | bis 5000 | bis 50 000 | bis 100 000 |
| E.1.2 | Einmalige budgetierte neue Ausgaben oder entsprechende Ausfälle von Einnahmen | bis 5000 | bis 50 000 | bis 100 000 |
| E.1.3 | Qualifiziert gebundene Ausgaben | | bis 250 000 | bis 500 000 |
| E.2 | Vergabebefugnisse | | | |
| E.2.1 | Vergaben/Bestellungen (Entscheid über Zuschlag, Zuschlagswiderruf und Verfahrensabbruch) | bis 5000, ohne Dienstleistungsaufträge | bis 50 000 | bis 100 000 |
| E.2.2 | Freigabe von Kreditreserven für Projekte, die von der IMMO selbst abgewickelt werden | | X | X |
| E.3 | Sonstige rechtsgeschäftliche Befugnisse | | | |
| E.3.1 | Stellen von Strafanträgen bei Sachbeschädigung | | X | |

F. Bereich Schulbauten

| | Funktionsbezeichnung | Abteilungsleitung / stv. Abteilungslei- tung / Fachleitung | Abteilungsleitun- gen / stv. Abtei- lungsleitungen / Fachleitung Ge- bäudetechnik | Bereichsleitung / stv. Bereichslei- tung |
|------------|---|---|--|---|
| F.1 | Ausgabenbefugnisse | | | |
| F.1.1 | Einmalige budgetierte gebundene Ausgaben oder ent- sprechende Ausfälle von Einnahmen | bis 50 000 | | bis 100 000 |
| F.1.2 | Einmalige budgetierte neue Ausgaben oder entspre- chende Ausfälle von Einnahmen | bis 50 000 | | bis 100 000 |
| F.1.3 | Qualifiziert gebundene Ausgaben | | bis 250 000 | bis 500 000 |
| | | | | |
| F.2 | Vergabebefugnisse | | | |
| F.2.1 | Vergaben/Bestellungen (Entscheid über Zuschlag, Zu- schlagswiderruf und Verfahrensabbruch) | bis 50 000 | | bis 100 000 |
| F.2.2 | Freigabe von Kreditreserven für Projekte, die von der IMMO selbst abgewickelt werden | X | | X |
| | | | | |
| F.3 | Sonstige rechtsgeschäftliche Befugnisse | | | |
| F.3.1 | Abschluss von verwaltungsinternen Leistungsverein- barungen | | bis 500 000 | bis 1 000 000 |
| F.3.2 | Stellen von Strafanträgen bei Sachbeschädigung | X | | |

G. Bereich Gesundheits-, Sport-, Kultur- und Werkbauten / Immobilienmanagement

| | Funktionsbezeichnung | Abteilungsleitung / stv. Abteilungslei- tung / Fachleitung | Bereichsleitung / stv. Bereichslei- tung |
|------------|--|---|---|
| | | | |
| G.1 | Ausgabenbefugnisse | | |
| G.1.1 | Einmalige budgetierte gebundene Ausgaben oder entsprechende Ausfälle von Einnahmen | bis 50 000 | bis 100 000 |
| G.1.2 | Einmalige budgetierte neue Ausgaben oder entsprechende Ausfälle von Einnahmen | bis 50 000 | bis 100 000 |
| G.1.3 | Qualifiziert gebundene Ausgaben | bis 250 000 | bis 500 000 |
| | | | |
| G.2 | Vergabebefugnisse | | |
| G.2.1 | Vergaben/Bestellungen (Entscheid über Zuschlag, Zuschlagswiderruf und Verfahrensabbruch) | bis 50 000 | bis 100 000 |
| G.2.2 | Freigabe von Kreditreserven für Projekte, die von der IMMO selbst abgewickelt werden | X | X |
| | | | |
| G.3 | Sonstige rechtsgeschäftliche Befugnisse | | |
| G.3.1 | Stellen von Strafanträgen bei Sachbeschädigung | X | |

H. Bereich Dienstleistungen

| | Funktionsbezeichnung | Gruppenleitung | Abteilungsleitung / stv. Abteilungslei- tung / Fachleitung | Bereichsleitung / stv. Bereichslei- tung |
|------------|--|--|---|---|
| | | | | |
| H.1 | Ausgabenbefugnisse | | | |
| H.1.1 | Einmalige budgetierte gebundene Ausgaben oder entsprechende Ausfälle von Einnahmen | bis 5000 | bis 50 000 | bis 100 000 |
| H.1.2 | Einmalige budgetierte neue Ausgaben oder entsprechende Ausfälle von Einnahmen | bis 5000 | bis 50 000 | bis 100 000 |
| H.1.3 | Qualifiziert gebundene Ausgaben | | bis 250 000 | bis 500 000 |
| | | | | |
| H.2 | Vergabebefugnisse | | | |
| H.2.1 | Vergaben/Bestellungen (Entscheid über Zuschlag, Zuschlagswiderruf und Verfahrensabbruch) | bis 5000, ohne Dienstleistungsaufträge | bis 50 000 | bis 100 000 |
| H.2.2 | Freigabe von Kreditreserven für Projekte, die von der IMMO selbst abgewickelt werden | | X | X |
| | | | | |
| H.3 | Sonstige rechtsgeschäftliche Befugnisse | | | |
| H.3.1 | Erlass von Personalverfügungen für die Funktionsstufen 1–4, Funktionskette 1107 (Reinigungspersonal) | | | X |